

W e r k g r o e p T o e p a s s i n g I n h e e m s e F l o r a



JAARVERSLAG 2021



INHOUD

JAARVERSLAG 2019

Inleiding	4
Thematische onderwerpen	4
Bijeenkomsten	4
Organisatie	5
Ledenbestand	5
Externe contacten	5
Financiën	5
Website	5

BIJLAGEN

Bijlage 1: verslag voorjaarsbijeenkomst	B1
Bijlage 2: verslag najaarsbijeenkomst	B8
Bijlage 3: discussiestuk; TIF onder de loep	B13
Bijlage 4: verslag winterbijeenkomst	B14
Bijlage 5: actiejaarplan 2022	B15

INLEIDING

De werkgroep toepassing inheemse flora geeft mede inhoud aan een ecologisch verantwoord groenbeheer, waarbij het gebruik van inheemse flora centraal staat. Dit gebeurt door het aanplanten van inheemse soorten, of door het scheppen van de juiste groeiomstandigheden.

De doelstelling van de TIF luidt als volgt: (vastgesteld op 8 november 2007)

Het uitwisselen van vakgerichte informatie en kennis.

Het onderhouden van persoonlijke contacten tussen gemeentelijke werkgroepleden.

Via discussieplatform elkaar bemoedigen en inspireren.

Kennis verwerven op het gebied van inrichting, aanleg en beheer van natuurlijk groen, met name in de woonomgeving.

Kennisoverdracht voor 'natuurbeheer' in brede zin.

Landelijke trends en ontwikkelingen van nieuwe beheermethoden volgen en stimuleren in eigen werkveld.

Naast 'toepassing inheemse flora' ook aandacht besteden aan het 'in stand houden van inheemse flora'

Instrumentarium:

- Vertegenwoordiging door zoveel mogelijk vakdisciplines (ontwerpers, beleidsmakers, ecologen, biologen, beheerders etc.)
- Een goede geografische verspreiding van deelnemende gemeenten over het hele land.
- Samenwerken met andere organisaties, zoals 'Stadswerk' en de WSE (Werkgroep Stadsecologen)
- Via een website (www.heemflora.nl) een informatieplatform zijn voor andere gemeenten.

Werkwijze:

Elk jaar kiezen we een thema. Als leidraad gebruiken we het hoofdthema 'vormen van natuurvriendelijk groenbeheer en hun toepasbaarheid'. Een raamwerk helpt bij het structureren van het onderwerp. Om meer daadkracht te krijgen, wordt het raamwerk voor de thema's in een extra bijeenkomst in de vorm van een workshop uitgewerkt. De verkregen gegevens worden gebundeld. Een artikel betreffende een thematisch onderwerp, of een andere activiteit van de TIF aanbieden aan de vakpers is ook een mogelijkheid.

De werkgroep komt drie keer per jaar fysiek bij elkaar. Twee keer voor een vergadering in één van de deelnemende gemeentes en één keer voor een dagexcursie naar een object dat aansluit bij het thematische onderwerp. Tijdens de vergaderingen behandelen we het thematische onderwerp en bespreken we actuele onderwerpen. Ook presenteren we interessante projecten uit ons dagelijks werk aan elkaar. In de middag bezoeken we een groenobject in de gastgemeente. Daarnaast plannen we in december een digitaal moment in om het programma van het volgende seizoen vast te leggen.

THEMATISCHE ONDERWERPEN

Groen en natuurinclusiviteit

Bijeenkomsten en excursies stonden in het teken van dit thema. Daarnaast kan een extra thema een bijeenkomst aanvullen.

BIJEENKOMSTEN

In 2020 vielen alle bijeenkomsten door corona in het water. In 2021 startten we de werkgroep weer op. Om te beginnen met een digitale sessie. Uiteindelijk konden we ook nog één keer op locatie vergaderen. De vergaderstructuur in 2021 was dus afwijkend van het gangbare patroon.

Voorjaarsvergadering: 29 april 2021 online

Tijdens dit overleg praatten we elkaar bij over de lopende projecten op TIF gebied in de eigen gemeentes.

Najaarsvergadering: 7 oktober 2021 te Den Haag

Tijdens het vergadergedeelte discussieerden we over de toekomstige vergaderstructuur, discussieonderwerpen voor de volgende vergadering, de focus van TIF en het themaonderwerp voor 2022.

Het middagedeelte besteedden we aan een excursie langs diverse plekken in Den Haag met een focus op natuurinclusiviteit.

Winterbijeenkomst: 9 december 2021 online

Bijeenkomst waarin het jaarprogramma en de onderwerpen voor de voorjaarsvergadering zijn 2022 is vastgelegd. Naast de voortgang van het jaarthema zijn de aanleg van Tiny Forests en de focus van de TIF op de agenda gezet.



Vergroening Riviervismarkt, groene gevels in het Bijbinnenhofpark en het kleinste park van Den Haag.

ORGANISATIE

Er wordt een roulatiesysteem van drie jaar gehanteerd.

Lijst van aftreden: secretaris: 2021
 voorzitter: 2022
 penningmeester: 2023

LEDENBESTAND

In 2019 waren de volgende gemeentes actief lid van de werkgroep; Amstelveen, Apeldoorn, Den Bosch, Den Haag, Gooiseimeren, Leiden, Lelystad, Schiedam, Utrecht, Midden Delfland, Vlaardingen, Schiedam en Deventer.

EXTERNE CONTACTEN

In 2011 heeft de TIF contact gezocht met de WSE (Werkgroep Stadsecologen). De twee werkgroepen opereren in hetzelfde vakgebied. Er is nagedacht in welke vorm de TIF en de WSE elkaar kunnen versterken. In 2018 hebben leden van de twee werkgroepen elkaar op de hoogte gehouden van de wederzijdse activiteiten. De TIF nodigt de WSE uit voor de jaarlijkse zomere excursie.

FINANCIEN

Elke lidgemeente betaalt een jaarlijkse contributie van €25,- per jaar. Dit geld wordt besteed aan werkgroep gerelateerde uitgaven, zoals excursiekosten of kosten die gemaakt worden bij het maken van een publicatie.

WEBSITE

De website, www.heemflora.nl, wordt regelmatig bezocht.

De website is aangepast op vindbaarheid. De opbouw is iets aangepast en een zogenaamde e-bibliotheek is toegevoegd.

Elke deelnemer kan hier eigen publicaties aan toevoegen.



Verslag voorjaarsbijeenkomst 29 april, online

Aanwezig: Carine de Rouw (Den Bosch), Rinus Hof's Amstelveen), Karen Jansen en Stan van der Laan (Leiden), , Michael Moerman (Midden Delfland), Maarten Bekkers (Schiedam), Paul Mondelaers (Deventer).

VERSLAG	ACTIE
<p>1. Opening en programma Onze tweede online bijeenkomst van 2021. We bespreken het jaarprogramma: twee á drie keer online vergaderen en één keer op lokatie bijeen komen.</p> <p>2. Verslag en afsprakenlijst van de vorige vergadering - De gemeente Den Bosch en Midden Delfland hebben nog wat aanvullingen op hun bijdrages. Deze zijn verwerkt in het verslag. - De links naar de rapporten van Den Haag en het filmpje over het bestrijden van Japanse Duizendknoop van Den Bosch werken niet. De links worden gecheckt en de verbeteringen verwerkt in het verslag.</p> <p>3. Nieuwe vergader en ontmoetingsstructuur: programma voor 2021 We spreken het volgende af voor 2021: nog één online vergadering en één ontmoeting op lokatie. - 7 oktober samenkomen in Den Haag. Het programma is bijna rond en zal tzt met jullie worden gedeeld. - 9 december online vergaderen. Op 9 december bespreken we het programma en het jaarthema voor 2022.</p> <p>4. jaarverslag 2020 Bij gebrek aan activiteiten veroorzaakt door corona, maken we over 2020 geen jaarverslag.</p> <p>5. Thematisch onderwerp 2021 Het onderwerp voor 2020 "Groen en Natuurinclusief" is niet behandeld. We gaan hier dit jaar mee door. De bijeenkomst in Den Haag sluit hier ook bij aan.</p> <p>6. Informatie uitwisseling - Correspondentie: geen mededelingen. - Financien: Er is over 2020 en 2021 geen contributie geheven. Op dit moment staat er voldoende budget op de rekening. - Nieuwe leden: Marcel Wenker is tegenwoordig werkzaam bij de gemeente Arnhem. Misschien heeft hij belangstelling (en daarmee de gemeente Arnhem) om zich weer bij de TIF aan te sluiten. Paul Mondelaers stuurt de contactgegevens op naar Karen, die dit bij Marcel zal navragen. - Ledeninbreng: zie hieronder.</p> <p><i>Amstelveen:</i> - Stadsontwikkeling mist iemand met verstand van (ecologisch) groen bij grote projecten. Rinus wordt nu regelmatig gevraagd om aan te sluiten vanuit beheer. In de praktijk is dit vaak te laat in het proces. - In een brede berm (1,5 ha) langs de Beneluxbaan voert Amstelveen een pilot uit met sinusmaaien. Het project is enthousiast ontvangen door verschillende partijen, waaronder burgers. Een drone maakt opnames van het project, om de ontwikkelingen vanuit de lucht te kunnen bekijken. Inmiddels is het eerste pad uitgemaaid. Op 20 juli volgt de volgende ronde. Bij elke maaibeurt blijft ongeveer 30% staan. De proef duurt tot mei 2022. Daarna wordt het geëvalueerd en beslist of de methode wordt voortgezet. Leuke vondsten: hooibeestjes, veel sprinkhanen, bijenorchis. Bijzondere planten die bij een maaibeurt niet mogen worden meegenomen worden gemerkt met toiletpapier. Voordeel van deze methode is het feit dat dit papier snel weer oplost.</p>	<p>Paul Karen</p>

Schiedam:

- Legt de laatste hand aan het uitvoeringsplan van de groenvisie. Het participatietraject richt zich vooral op groen en ecologie. Een voorbeeld is het op een verantwoorde wijze meer geschikt maken voor recreatie van een gebied met een droge vijver.
- Heeft een monitoringsprogramma voor boomziekten met een klimaatcomponent. Bijvoorbeeld de essentaksterfte en kastanjebloedingsziekte. Dit in samenwerking met ID Verde en Treeholt. wat betreft de kastanjebloedingsziekte is een meer eenvoudige opwarmingsmethode van het cambium ontwikkeld. Hierbij worden doeken gebruikt. Informatie hierover graag delen. (In ieder geval met Paul Mondelaers).

Maarten

Deventer:

- In het nieuwe bomenbeleidsplan is vastgelegd dat een laan mag worden vervangen bij 70% uitval. Het plan is om de monocultures van eiken en beuken in het buitengebied te doorbreken door meerdere soorten te introduceren.
- N.a.v. de problemen rond de eikenprocessierups is het maaibeleid aangepast naar van maaien en ruimen naar hooien. Dit wordt tzt ook doorgetrokken naar het stedelijk gebied. Bermen worden ingezaaid, deels ingezaaid, of niet ingezaaid, afhankelijk van de locatie.
- Lammert Smit heeft een andere functie binnen de organisatie en zal in de toekoms slechts beperkt aanhaken bij de TIF bijeenkomsten.

Leiden:

- Ook hier wordt sinusmaaien toegepast, bijvoorbeeld in sommige parken. Informatie naar het publiek is belangrijk voor het draagvlak. Bij een locatie is een informatiebord over het beheer geplaatst, wat erg helpt.
- Maakt werk van het vergroene van versteende locaties met het verbeteren van biodiversiteit als één van de doelen.

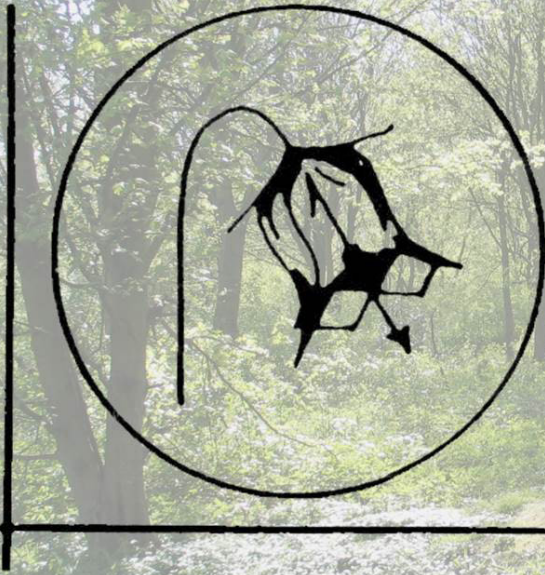
Midden Delfland:

- Hier helaas geen sinusmaaien, omdat de bermen daar te smal voor zijn.
- Pleit voor een betere focus op ons hoofdthema: inheemse flora. Rinus en Michael zetten hier iets over op papier en zullen het onderwerp inleiden op 7 oktober. We voeren de discussie dan verder op 9 december als we het thema en het programma voor 2022 vaststellen.

Michael
Rinus*Den Bosch:*

- Laat bewoners locaties aandragen waar ze denken dat bomen kunnen worden toegevoegd. Dit geeft veel binding in de wijk.
- Beschoeiingen worden niet standaard vervangen. Dit ten gunste van de de aanleg van natuurvriendelijke oevers. Ook hier een mix van zaaien en niet inzaaien. Een spellbreker is soms de Canadese gans.

Werkgroep Toepassing Inheemse Flora



Digitale Voorjaarsbijeenkomst

29 april 2021

Den Haag



<https://denhaag.raadsinformatie.nl/modules/13/Overige%20bestuurlijke%20stukken/594868>



Vuilstregels biotopen		Ten behoeve van	Klasse 1	Klasse 2	Klasse 3	Klasse 4	Klasse 5	Klasse 6
Biotoop			oppervl. > 225 m ² , breedte > 15 m	oppervl. > 500 m ² , breedte > 30 m	oppervl. > 1000 m ² , breedte > 20 m, dicht struweel	oppervl. > 5000 m ² , dicht struweel, goede mastboom; bomen > 50 jaar	als Klasse 4, oppervl. > 1 ha	als Klasse 5, oppervl. > 1 ha bomen > 50 jaar
bosje			oppervl. > 25 m ² , breedte > 5 m	oppervl. > 100 m ² , breedte > 7 m	oppervl. > 200 m ² , breedte > 10 m	als Klasse 3, aaneengesloten oppervlakte	als Klasse 4, een zonzijde (gericht naar kruidrijke beplanting)	als Klasse 5, met verspreid hogere bomen, aaneengesloten oppervlakte van mastboom
struweel			oppervl. > 30 m ² , breedte > 3 m	oppervl. > 60 m ² , breedte > 3 m	oppervl. > 100 m ² , breedte > 5 m	als Klasse 3, kruiden domineren	als Klasse 4, oppervl. > 2500 m ² , breedte > 15 m, aantal kruidsoorten > 10	als Klasse 5, oppervl. > 5000 m ² , breedte > 20 m, aantal kruidsoorten > 10
kruiden & zoom			oppervl. > 20 m ² , breedte > 2 m	oppervl. > 40 m ² , breedte > 3 m	oppervl. > 100 m ² , breedte > 5 m	oppervl. > 500 m ² , breedte > 10 m	oppervl. > 2500 m ² , breedte > 15 m	als Klasse 4, oppervl. > 10000 m ² , afsluiting
kruidgrasland			oppervl. > 15 m ² , breedte > 5 m	oppervl. > 75 m ² , breedte > 7 m	oppervl. > 175 m ² , breedte > 7 m	oppervl. > 500 m ² , breedte > 10 m	als Klasse 4, oppervl. > 5000 m ² , afsluiting	als Klasse 5, oppervl. > 1500 m ²
kruidgrasland			oppervl. > 50 m ² , griffige vorm en variatie in begroeiing	als Klasse 1, met kansen koud	als Klasse 2, struweel/bomen 10 m	als Klasse 2, struweel en kruidrijk grasland binnen 10 m	als Klasse 2, oppervl. > 15 m ² , afsluiting	als Klasse 4, struweel en kruidrijk grasland binnen 10 m
poel			water met stilstaand water met minimaal één stiel, kruiden en soortenrijke oever	water met minimaal één stiel, kruiden en soortenrijke oever	water met minimaal één natuurmonumentale kruiden en soortenrijke oever	vegetatierijk water met brede en rauwe kruidrijke oever	als Klasse 4, struweel en kruidrijk grasland binnen 10 m	als Klasse 4, struweel en kruidrijk grasland aangrenzend
water								

Florence Nightingalepark



ijsvogeleiland



vleermuisbunker



Schiedam

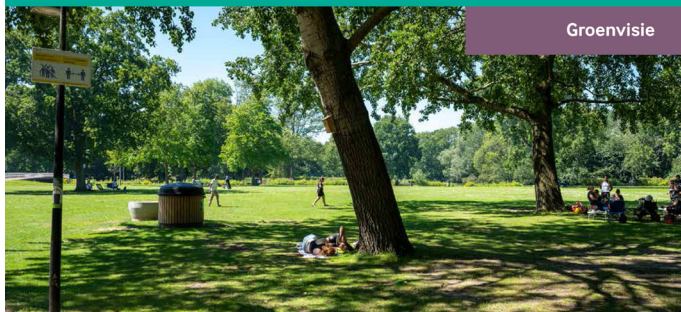


gemeente Schiedam



Buitengewoon groen

Groenvisie



Nieuw Eco-compensatie overblijfsel "De Akkers"	
Stad	Schiedam
Beleidsaandrijving	100
Aantal bomen na plantreeking	304
Beleidsaandrijving	100
Verlooptijd van de plantreeking	8 jaar
Verlooptijd van de plantreeking	8 jaar



gemeente Schiedam



Apeldoorn



Amstelveen

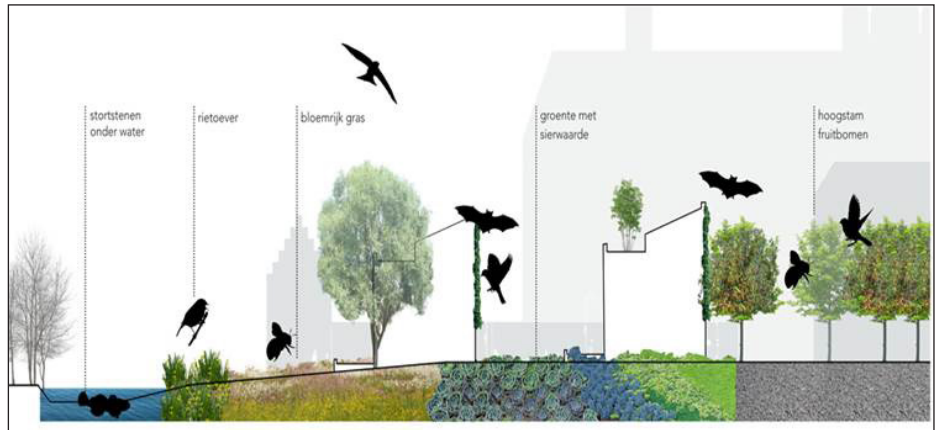


Gooise Meren

Duurzaam.gooisemeren.nl



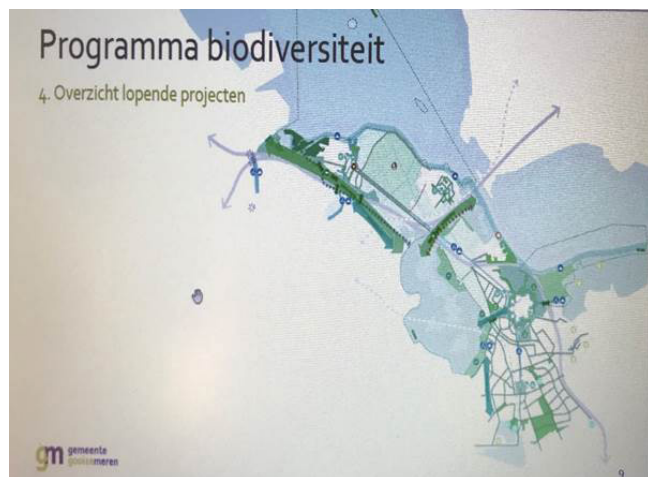
handelperspectief bieden



beleid duurzaam bouwen

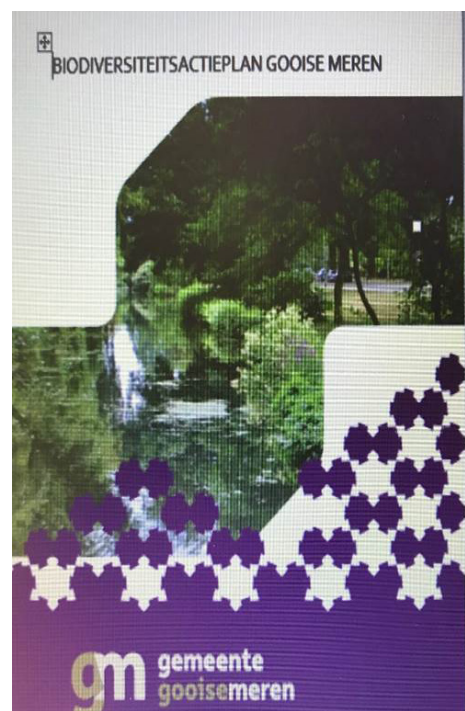
Programma biodiversiteit

Onderdeel omgevingsvisie met stakeholders: Prorail, werkgroepen, RWS, Provincie, agrariers, Waternet, natuurorganisaties



Biodiversiteitsactieplan

- Beheergebied gemeente
- Verbindingen door stedelijk gebied met buitengebied
- Groenstructuurplan
- Verbeteren biodiversiteit in eigen beheerareaal
- Samendoen
- Ambassadeurssoorten




Den Bosch

<https://dtvnieuws.nl/nieuws/artikel/bestrijding-aziatische-duizendknoop-in-den-bosch-in-volle-gang-niks-doen-is-gewoon-geen-optie>

Leiden

IP parken



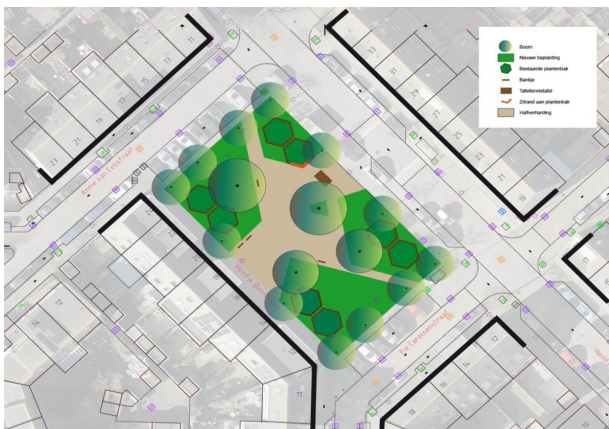
Leiden Zuidwest

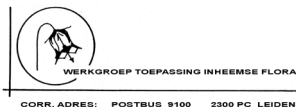
Denkt u mee over het Beethovenpark?

Alle parken in Leiden worden eens in de 25 jaar opgeknapt. Volgend jaar is het Beethovenpark in Leiden Zuidwest aan de beurt. Denkt u mee over het ontwerp? Bij een opknapbeurt kijkt de gemeente welke delen groen moeten worden aangevuld of gesnoeid. Er komen planten bij die goed zijn voor de verschillende dieren in de stad zoals vogels en insecten. Ook de inrichting in het park wordt aangepakt, denk hierbij aan de paden, de toegang tot het park, de speelmogelijkheden of de bankjes. Zo is het park na de opknapbeurt klaar voor de toekomst en kan jong en oud er weer volop van genieten. De gemeente heeft in maart 2020 een eerste inventarisatie gedaan van wensen, zorgen en ideeën voor het Beethovenpark. Deze suggesties zijn verwerkt in een schetsontwerp. Om het schetsontwerp uit te werken tot een voorlopig ontwerp vragen wij uw hulp. Wilt u meedenken over de locaties van de bankjes, beplanting, de plek van nieuwe bomen of speeltoestellen? Ga dan naar doemee.leiden.nl. U kunt vanaf 19 tot en met 30 april meedenken over het schetsontwerp.



Groene kansenkaart





Verslag najaarsbijeenkomst 7 oktober te Den Haag

Aanwezig: Carine de Rouw (Den Bosch), Rinus Hofs Amstelveen), Karen Jansen en Stan van der Laan (Leiden), Michael Moerman (Midden Delfland), Ernst Jan Mulderij (Apeldoorn), Lammert Smit (Deventer).

VERSLAG	ACTIE
<p>1. Opening en programma Sinds lang ontmoeten we elkaar weer echt. We stellen een agenda samen en starten het overleg.</p> <p>2. Verslag en afsprakenlijst van de vorige vergadering Het verslag van de vorige (online) vergadering wordt ongewijzigd vastgesteld.</p> <p>3. Nieuwe vergader en ontmoetingsstructuur: programma voor 2021 Op 9 december van 10.00 tot 11.30 vergaderen we nog één keer online. Karen stuurt de link door. We bespreken dan het programma en het jaarthema voor 2022. We besluiten dat het oude schema om elkaar twee keer bij één van de leden te ontmoeten en één keer dagexcursie te organiseren de voorkeur heeft. Daar kan dan als er aanleiding voor is een online bijeenkomst aan worden toegevoegd. Bijvoorbeeld om één bepaald onderwerp te bespreken.</p> <p>4. Tif onder de loep Rinus Hofs en Michael Moerman hebben zich gebogen over het functioneren van de TIF. Het uitgangspunt is dat wij ons meer op ons hoofdthema moeten focussen. Voor dit doel stelden zij een praatdocument samen. Dit onderwerp komt op de agenda van de voorjaarsagenda. De andere leden hebben dan de tijd om zich hierover een mening te vormen. (Zie bijlage voor het document).</p> <p>Vooruitlopend op dit gegeven besluiten we het fenomeen Tiny Forest als discussieonderwerp op de agenda van de voorjaarsvergadering te plaatsen. En hier afsluitend ook een conclusie over vast te leggen.</p> <p>5. Thematisch onderwerp 2022 Mogelijke onderwerpen zijn: -Ecologisch groenbeheer. -Omgaan met participatie en groene verenigingen en burgerinitiatieven. -Groenkennis op peil houden. In december beslissen we welk onderwerp in 2022 behandeld gaat worden.</p> <p>6. Informatie uitwisseling - Correspondentie: geen mededelingen. - Financien: Er is over 2020 en 2021 geen contributie geheven omdat we geen of nauwelijks activiteiten hadden. Over 2022 wordt weer contributie geheven. - Nieuwe leden: + Marcel Wenker is tegenwoordig werkzaam bij de gemeente Arnhem. Misschien heeft hij belangstelling (en daarmee de gemeente Arnhem) om zich weer bij de TIF aan te sluiten. Karen heeft dit nagevraagd. Er is geen reactie terug gekomen. + Oud leden worden steeds uitgenodigd voor de excursie. Het is de vraag hoe wenselijk het is om mensen die geen functie meer bekleden te laten deelnemen aan een werkgroep vanuit de werkgever. Er kan bijvoorbeeld gedacht worden aan een overgangstermijn van een jaar of 3-5. Onderwerp voor de voorjaarsagenda. + Inventariseren welke gemeentes lid zijn met welke deelnemers.</p> <p>- Ledeninbreng: zie hieronder.</p>	<p>Karen</p> <p>Allen</p>

BIJLAGEN

Amstelveen:

- De Beneluxbaan was qua vegetatie een parel. Helaas is bij een reconstructie die is uitgevoerd via het projectbureau verkeerde grond terug gebracht. Door standvastigheid is de situatie uiteindelijk hersteld. Naar aanleiding van dit gebeuren is beslist dat er nu één persoon is aangesteld als aanspreekpunt.
- Een stagiaire houdt het maaibeleid onder de loep. Welke verschillende maaimethodieken worden er toegepast en wat is de meerwaarde voor de biodiversiteit?

Deventer:

- Het kleinschalige onderhoud wordt afgestoten. De vraag is hoe om te gaan met de inrichting.

Den Haag:

Heeft hoge ogen gescoord bij de westrijd Tegels Wippen.

Apeldoorn:

- Gaat het boombeleid herschrijven. Den Haag deelt haar beleidsstuk.
- Met een reorganisatie nu meer aandacht voor groen. Biodiversiteit en circulariteit hebben de aandacht. Hierbij zijn ook de ecologen nadrukkelijk betrokken.
- De heemtuint heeft een functie als communicatielocatie bij de plannen voor optimalisatie groen.

Midden Delfland:

- Ontwikkeling natuurvriendelijke oever in samenwerking met Hoogheemraadschap Delfland.
- Wil een boombeleidsplan opstellen: wie kent een goed bureau die dit kan verzorgen?
- Met het uit dienst gaan van oudere werknemers verdwijnt veel groenkennis. Er is een jong iemand aangenomen die een meerjarige interne begeleiding/opleiding krijgt.

Esther

Presentatie natuurinclusief bouwen door Esther Vogelaar

De motie "natuurinclusief bouwen" uit 2014 leidde tot de nota natuurinclusief bouwen. Stedelijke Ontwikkeling was hiervan de trekker. Dit in samenwerking met de stadsecoloog. Arcadis heeft hiervoor een puntensysteem ontwikkeld. Eén van de problemen van de stad is de ontwikkelopgave. Dit gebeurt door inbreiding, wat leidt tot verdichting van de stad. In de praktijk betekent dit meer verharding. Dit heeft consequenties voor o.a. gezondheid, biodiversiteit en wateroverlast. Uitgangspunt van het stuk is om slim doelen te integreren.

De raad stelde het puntensysteem vast in 2019. Het is opgebouwd uit stapstenen, waar biodiversiteit er één van is. Het is verplicht onder bepaalde voorwaarden; bij grootschalige projecten en planontwikkelingskaders. In 2021 vindt een evaluatie plaats.

Bij het bepalen van de maatregelen speelt allereerst het wijktype een rol. Niet elke maatregel is overal even haalbaar of zinvol. Ook de footprint van het project speelt mee. Er wordt onderscheid gemaakt tussen klein, middel en groot. Hierbij horen steeds een aantal punten. Een ingreep die past bij kleinschalig is bijvoorbeeld het aanbrengen van nestkasten. Verder zijn er gebouwgebonden maatregelen (daken, gevels) en omgevingsmaatregelen (rooilijnen). Een bouwgrens volledig volbouwen mag niet. De impact van een bouwplan mag niet worden afgewimpeld op de openbare ruimte. De samenhang met het natuurnetwerk en het sortimentsnetwerk (SMP) is belangrijk. De ecoprincipes worden op planniveau vastgesteld aan de hand wat nuttig is op een bepaalde plek. Het inschakelen van de ecoloog is hierbij verplicht. Het is het advies om een meerjarig beheer- en onderhoudsplan te maken omgezet in een eis. Tot slot geldt "1+1=3". Als er bij een project onderwerp naar voren komt dat niet in het stelsel zit, maar wel een gunstig effect geeft, kan hiervoor ook extra punten worden verdiend.

Enige minpunt is nog dat het toetsen nog niet is geregeld.

(Zie verder de toegestuurde link naar de presentatie en onderstaande link naar de officiële stukken).

<https://denhaag.raadsinformatie.nl/modules/13/Overige%20bestuurlijke%20stukken/499196>

Presentatie Haagse aanpak Operatie Steenbreek door Edwin Cornelissen van Duurzaam Den Haag

Bewoners een belangrijk rol in het verbeteren van duurzaamheid. Uit verschillende partijen is in 2015 de Stichting Steenbreek ontstaan. Een groot gedeelte van de verharde oppervlakte is in particulier bezit. Het vergroenen/steenbreken wordt op projectbasis aangepakt. Verschillende geldpotten zijn samengevoegd, waarvan 60% particulier. Het gaat voornamelijk om uren. Er worden straatacties gehouden, waarbij ook geveltuinen deeluitmaken van het project. Media-aandacht is belangrijk bij het zorgen voor bekendheid. Steeds meer partijen sluiten aan. Te vergroenen locaties zijn bijvoorbeeld tuinen, schoolpleinen en buitenruimtes van bedrijven.

Het succes van de actie is behoorlijk. Er komen steeds meer aanvragen voor straatacties. Er is ook een vast inruilpunt bij een biodiverse zorgkwekerij. Planvorming en aanleg gaat in samenwerking met de groene beheerders. Ook woningcorporaties en Hoogheemraadschap Delfland zijn aangehaakt. Duurzaamheidsthema's als hittestress en wateroverlast liggen aan de basis van het tegelwippen. Wijken in Den Haag waar deze problemen prangend zijn, zijn ook de wijken waar bewoners weinig belangstelling hebben voor dit thema.

BIJLAGEN

Hier moeten mensen worden aangesproken op andere thema's dan het milieu. Sleutelfiguren uit de wijk zelf kunnen hierbij helpen. De insteek is dan meer "samen is het gezellig". En door het ondernemen van activiteiten zoals samen een tuintje bouwen kweek je eigenaarschap.

Het NK tegelwippen zorgt voor nog meer landelijke bekendheid. Den Haag heeft de wedstrijd gewonnen en de gouden schep in de wacht gesleept.

In de binnenstad van Den Haag bevindt zich ook een miniparkje. Een kunstproject van Annechien Meier. In het laboratorium Microklimaten brengt zij kunst, biologie en wetenschap samen. Kijk ook op: <http://www.microclimates.nl/het-oude-centrum>

Natuurinclusieve wandeling door Den Haag

Het middagprogramma bestaat uit een wandeling door de binnenstad van Den Haag met als eindpunt de Roggeveenstraat in het Zeeheldenkwartier.

Binnentuin bij het Nutshuis

Het Nutshuis bevindt zich in een oud bankgebouw van de Nutsspaarbank. Sinds 2005 is het in gebruik als bedrijfsverzamelgebouw voor maatschappelijke organisaties. Het pand is in eigendom van Fonds 1818.

De binnentuin is openbaar toegankelijk. Bij de inrichting is volop ingezet op duurzaamheid. Energie komt van windmolens op het dak van de parkeergarage en op de kas en omliggende daken liggen zonnepanelen. Ook water wordt zoveel mogelijk optimaal gebruikt. Water uit de vijver, maar ook vanaf daken. Een tank onder het naastgelegen Ibis hotel zorgt voor opvangcapaciteit.

De inrichting van de tuin ziet er ondanks al die biodiverse en duurzame ideeën toch aardig cultureel uit. Opvallend is de groene bekleding van de parkeergarage. Deze heeft het overgrote deel van de kosten voor de aanleg van de tuin opgeleverd. En ook het onderhoud (water geven, inboeten e.d.) is duur en lastig. Het is de vraag of dit in verhouding staat tot wat het oplevert. Een klein gedeelte bestaat uit grondgebonden planten (klimop met blauwe regen). Deze oplossing is vele malen goedkoper, groeit moeiteloos en is eenvoudiger in beheer.



Riviervismarkt hoek Torenstraat

Vanuit het Nutshuis waar we vergaderen bekijken we meteen de vergroening van de hoek Torenstraat - Riviervismarkt. Hier is een gedeelte verharding inclusief tramrails groen ingericht. Dit groen is niet heel biodivers, maar ten opzichte van de oude verharde situatie is het toch een grote stap vooruit. Bovendien moet het type groen ook ruimtelijk passen bij de omgeving.

Dit project is drie jaar geleden ontstaan naar aanleiding van raadvragen.



BIJLAGEN

Het kleinste park

Bij het Binnenhof zien we het piepkleine BijBinnenhofpark van 50x50 cm groot (of klein). Dit is een kunstproject van Annechien Meier. In het parkje veranderen regelmatig details. Zo verschijnen er verschillende minidieren en minimensjes.



Postzegelboom bij Paleis Noordeinde

Deze grote kastanje is een monumentale boom. Hij vormt het enige substantiële groen in deze stenige omgeving.



Paleistuin

De tuin van Paleis Noordeinde. Een groene oase in de binnenstad. In dit park kunnen buurbewoners en passanten overdag genieten van een beetje groen en rust. Na zonsondergang is dit park gesloten.

De inrichting bestaat grotendeels uit gras met bomen. Maar hier en daar is ook een kleurrijk vak met heesters en vaste planten.



BIJLAGEN

Walmuurvernieuwing Toussaintkade

Voorheen was deze walmuur rijk begroeid met muurplanten. Het opknappen van walmuren leidt meestal tot het verdwijnen van waardevolle muurvegetatie. Enkel het gebruik van de juiste mortel is niet genoeg, omdat de watertoevoer ook een belangrijke rol speelt.

Hier is in samenwerking met de afdeling Rioleringen en de stadsecoloog een methode gemaakt, die het terugkeren van muurvegetatie mogelijk maakt. De oude muur bestond uit een steensmuur die makkelijk vocht doorliet. De nieuwe constructie bestaat uit de damwand, een spouw met een leemachtige vulling en een afwerkstrip. De "binnenvoering" zorgt voor het naar boven halen van water. Op deze plek is dit drie jaar geleden uitgevoerd. Nu al verschijnt op diverse plekken mos. De situatie wordt nauwkeurig gemonitord.



Binnentuin Roggeveenstraat

Het begon in 2013 toen André van Soelen, één van de bewoners van de straat een buurtpreventieteam opzette. Ook de gemeente was blij met dit initiatief. Al gauw kwam ook het ongebruikte binnenterrein in beeld. Met steun van de gemeente en fonds 1818 is dit stukje grond in 2014 omgetoverd tot een biologische buurtmoestuin.

Tegelijkertijd speelde ook de plannen van de woningbouwvereniging om woningen te slopen. Dit resulteerde in het initiatief om zelf een woonvereniging op te richten en de woningen zelf op te knappen. De woningen worden bewoond door mensen tot een bepaald inkomen. Dit alles heeft geleid tot een grotere sociale cohesie in de straat. De tuin wordt dankbaar gebruikt door de omwonenden. Voldoende mensen vinden voor het onderhoud is geen probleem. Het is geheel vrijblijvend, maar steeds komen er voldoende mensen een handje helpen. De groente wordt geteeld in aparte bakken, die per jaar kunnen worden gehuurd.



Bijlage: Tif onder de Loep

Met de laatste MS Teams bijeenkomst 29 april 2021 kwam de vraag of wij met de TIF ons oorspronkelijke gedachtengoed wat aan het verliezen zijn. Besloten is om het onderwerp op de najaarsvergadering te bespreken.

Oorsprong van TIF

Van de oprichting in 1971 tot 1976 heette onze werkgroep: "Werkgroep Heemtuinen". In 1976 werd de naam "Toepassing Inheemse Flora". TIF voorzag in het verzamelen en uitwisselen van kennis en de praktische toepassing wilde planten die in de jaren '70 grote belangstelling kreeg van gemeenten en andere beheerinstanties. Een antwoord op vragen als: hoe beheer je een bloemweide, bloemakker, natuurlijke oever, heemtuin, bloemrijke berm, kruidenrijk bosplantsoen. Bij wie koop je materialen in.

Verbreding onderwerpen

In de afgelopen 45 jaar is het accent van de TIF veel breder geworden. Jaarlijks stellen wij een actueel thema vast. In de afgelopen jaren waren dat: natuur inclusief bouwen en groen in 2019, draagvlak voor biodiversiteit in 2018, bermen, oevers en invasieve soorten 2017, biodiversiteit 2016, de bodem 2015, ecologische verbinding en duurzaam groen dichtbij 2014.

Gemêleerde groep

Onze huidige werkgroep is een gemêleerde groep van beheerders, beleidsmakers, ecologen en adviseurs. We spreken en zien elkaar op locatie en delen kennis en ervaringen. Enerzijds een grote kracht door met verschillende brillen naar onderwerpen in ons werk te kijken, te inspireren en te bemoedigen. Anderzijds wat minder de praktische kennis en uitwisseling over de hedendaagse invulling van wilde planten in ons werkveld door het grote scala aan onderwerpen.

Minder herkenbaar als TIF

Dit maakt TIF als werkgroep minder herkenbaar voor de buitenwereld. We profileren ons als een werkgroep voor het gebruik en beheer van wilde planten maar die lading wordt dus niet helemaal gedekt. Het is niet nodig en misschien ook niet verstandig om krampachtig te blijven bij de oorspronkelijke opzet van TIF. Echter het Heem gedachtengoed en de Heem manier van beheren is wel de basis van ons netwerk.

Gevaar

Het gevaar bestaat dat TIF "het zoveelste netwerk" wordt. Het enige dat TIF dan nog onderscheid van andere netwerken is dat het multidisciplinair is met een ongebruikelijke geografische spreiding van deelnemers. Het gevaar bestaat dat TIF haar belang verliest.

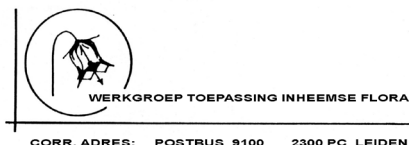
TIF is actueel

Maar het oorspronkelijke TIF gedachtengoed is ook zeker actueel. Misschien is het goed om dat eens verder uit te werken. Denk aan thema's als bestendige en inheemse bloemrijke bermen, aanleg van natuurlijke oevers, vergroten van biodiversiteit, bevorderen van bestuivende insecten.

Daarnaast gelden uitdagingen zoals de teruglopende kennis en ruimte tot handelen van de beheerders in het veld. Gebrek aan continuïteit van onderhoudscontracten en eigen personeel en dus kennis en kunde. Ook gebrek aan financiën is een grote zorg.

TIF is een merk

TIF is niet alleen een praatgroep. Het is een gedachtengoed, misschien zelfs een merk. Het kan gemeenten helpen om aan te geven dat zij staan voor een bepaalde kwaliteit. TIF staat immers voor kwaliteit en bestendigheid voor ecologisch beheer. Ambtenaren en zeker ook bestuurders mogen trots zijn op deelname aan het TIF netwerk. Laten we dat meer uitdragen!



Verslag winterbijeenkomst 9 december 2021 - online

Aanwezig: Carine de Rouw (Den Bosch), Rinus Hofs en Walter Busse (Amstelveen), Karen Jansen en Stan van der Laan (Leiden), Paul Mondelaers (Deventer), Esther Vogelaar, en Jan Metselaar (Den Haag), Maarten Bekkers (Schiedam).

VERSLAG	ACTIE
<p>1. Opening Ons eerste online- decemberoverleg. We bespreken de plannen voor volgend jaar.</p>	
<p>2. Jaarprogramma 2022 Voorjaarsbijeenkomst: 12 mei - Midden Delfland. Thema is beheer natuurvriendelijke bermen bij oevers.</p>	
<p>Zomerexcursie: 15 juni - Marker Wadden. In januari is er weer gelegenheid om te reserveren. Rinus Hofs informeert naar de mogelijkheden. We gaan uit van ca. 12 deelnemers. Alternatieven voor dit plan zijn; Lelystad of de Floriade in Almere.</p> <p>Najaarsbijeenkomst: 6 oktober - Apeldoorn. Thema is Bokashi.</p>	Rinus
<p>3. Thematisch onderwerp voor 2022 We kiezen voor het onderwerp ecologisch groenbeheer met een link naar groenkennis behoud en overdracht. Dit onderwerp is leidend bij de voorjaars- en najaarsbijeenkomst.</p> <p>We vragen ons af of en hoe het thema bij de komende verkiezingen een serieus issue is. Ecologisch groen is "hot" maar wordt nu meestal gebruikt al populair onderwerp om mee te scoren. Wat vaak resulteert in bermen met kermismengsel of de aanleg van Tiny Forests, in plaats van de aanleg van ecologisch groen dat er echt toe doet.</p>	Allen
<p>4. Discussieonderwerpen tijdens de voorjaarsbijeenkomst</p> <p><u>TIF onder de Loep</u> Rinus Hofs en Michael Moerman hebben zich gebogen over het functioneren van de TIF. Het uitgangspunt is dat wij ons meer op ons hoofdthema moeten focussen. Voor dit doel stelden zij een praatdocument samen. Zie hiervoor de bijlage.</p> <p><i>Ons Huiswerk als voorbereiding:</i> Het document bestuderen en alvast een mening vormen over dit onderwerp.</p> <p><u>Tiny Forests</u> De aanleg van Tiny Forests is een ware hype. Wat zijn de ervaringen van de diverse TIF-gemeentes met deze bosjes, hoe regelen we de aanleg en hoe leiden we het in goede banen (of niet)? Het is de bedoeling om over dit onderwerp afsluitend een conclusie vast te leggen.</p> <p><i>Ons huiswerk als voorbereiding:</i> Informatie verzamelen over Tiny Forests in de eigen gemeente.</p>	Allen
<p>5. Rondvraag Maarten Bekkers is voor het laatst bij ons. Hij heeft een andere baan bij een ecologisch adviesbureau. (Eco Result). Hans de Cruijff is inmiddels ook niet meer werkzaam bij Schiedam. De opvolging is nog niet geregeld. Als er vanuit Schiedam niet wordt gereageerd op het lidmaatschap van de TIF, gaan wij hier zelf naar informeren over ca. een half jaar. Maarten stuurt de gegevens van een contactpersoon door als ingang. (Linde van Eden).</p>	Maarten
<p>De mail de Maarten eerder stuurde met informatie is niet bij iedereen aangekomen. Hij deelt dit nog een per WeTransfer met Karen, die het vervolgens weer doorstuurt naar de andere TIF-leden.</p>	Maarten Karen

ACTIEJAARPLAN 2019

Onderwerp	Actie
Overdracht van informatie	
Verslagen	
Overdracht van alle uitgewisselde kennis en ervaring vindt plaats via verslagen naar de leden. Geïnteresseerden op het vakgebied ontvangen deze verslagen op verzoek. Het betreft zowel de verslaglegging van de voorjaars- en najaarsvergadering als die van de zomere excursie.	secretaris
Jaarverslag	
Ten behoeve van de eigen leden, vereniging Stadswerk en de WSE wordt jaarlijks een verslag samengesteld waarin het resultaat van het actiejaarplan is opgenomen. Het jaarverslag wordt ook geplaatst op de website.	secretaris webmaster
Actiejaarplan	
De activiteiten van de TIF worden in het actiejaarplan omschreven. In de najaarsvergadering worden de activiteiten voor het volgende jaar besproken, in de wintervergadering worden deze activiteiten vastgesteld.	allen
Presentaties	
De werkgroep vraagt regelmatig een deskundige om een presentatie te geven naar aanleiding van een thematisch onderwerp. Informatie over de werkgroep is te vinden op de website: www.heemflora.nl	afhankelijk van gelegenheid
PR	
Af en toe wordt een artikel betreffende een thematisch onderwerp, of de activiteiten van de TIF in het algemeen aangeboden aan de vakpers.	voorzitter

Thematische onderwerpen
Jaarthema
Ecologisch groenbeheer met een link naar groenkennis, behoud en overdracht.
Onderwerpenportefeuille
Genetische variatie: Bestellen aan de hand van de rassenlijst verhoogt de ecologische waarde. Afstemming tussen gemeentes over het bestellen van plantmateriaal. Insecten in het groen Stinzenplanten Muurbegroeiing Natuurbeheer in bestekken Houtwallen

Organisatie

Lijst van aftreden: voorzitter : 2022
penningmeester: 2023
secretaris: 2024

Bijeenkomsten

Voorjaarsvergadering: 12 mei: thema; beheer natuurvriendelijke oevers bij bermen.	Midden Delfland
Zomerexcursie: 15 juni:	Marker Wadden, alternatieven Lelystad of de floriade in Almere
Najaarsvergadering: 6 oktober: thema: bokashi	Apeldoorn

Samenwerkingsverbanden

Vereniging Stadswerk Nederland.	penningmeester
Vakpers	voorzitter
Werkgoep Stadsecologen (WSE). Jaarthema's worden op elkaar afgestemd. Activiteiten worden uitgewisseld en naar behoefte samen georganiseerd.	voorzitter



Colofon

Werkgroep Toepassing Inheemse Flora

Correspondentieadres: Postbus 9100
3200 PC Leiden

www.heemflora.nl